

*Муниципальное автономное дошкольное
образовательное учреждение
«Детский сад №1 «Солнышко» г. Озерска*

**Аналитическая справка по результатам
промежуточного педагогического
мониторинга подготовительной к школе
группе №11**

Воспитатель: Евтушок Татьяна Ивановна

г. Озерск 2022г.

Цель мониторинга: изучить процесс освоения детьми программного материала основной программы.

Объект мониторинга – физические, интеллектуальные и личностные качества ребенка.

Предмет мониторингового исследования: навыки и умения ребенка.

Субъект мониторинга: группа - возраст детей 6-7 лет

Количество детей, принявших участие в мониторинге:

37 человек (20 мальчиков и 17 девочек).

Формы мониторинга (методы):

- наблюдения за ребенком
- беседы
- экспертные оценки

Мониторинг проводится:

Промежуточный учебного года – декабрь (26.12.2022– 30.12.2022)

Мониторинг детского развития - оценивается уровень развития семи интегративных качеств, и используются общепринятые критерии развития детей каждого возраста.

Критерии оценки уровня развития интегративных качеств личности ребёнка:

низкий уровень - ребёнок не имеет, или имеет бессистемные представления по указанному критерию интегративного качества.

средний уровень - ребёнок имеет усвоенные с незначительными неточностями или частично усвоенные представления по указанному критерию.

высокий уровень - ребёнок имеет полностью усвоенные представления по указанному критерию интегративного качества.

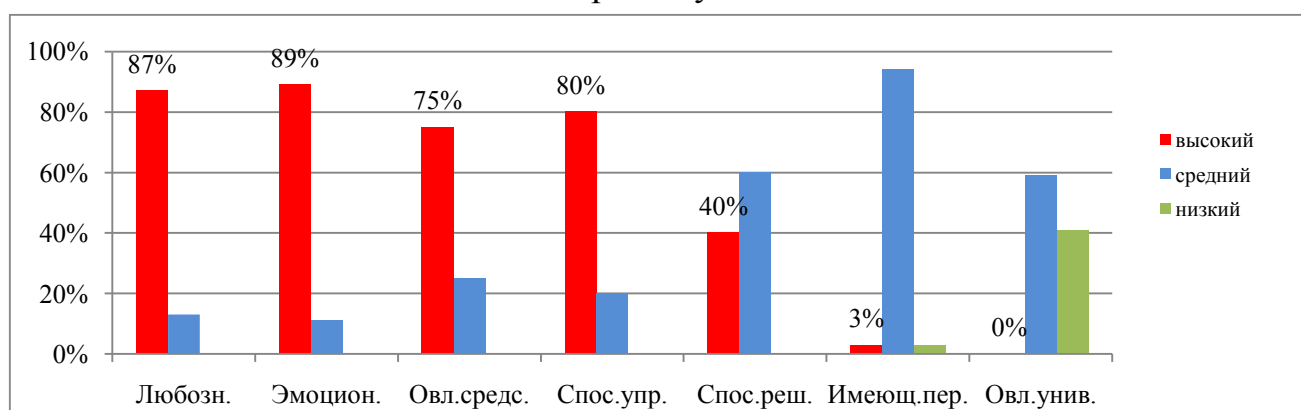
Выделены семь основных интегративных качеств, на формировании которых направлена работа по данной программе.

ТАБЛИЦА ИНТЕГРАТИВНЫХ КАЧЕСТВ ВОСПИТАННИКОВ

Интегративные качества	Начало года (сентябрь)			Промежуточный (декабрь)			Конец года (май)		
	высокий	средний	низкий	высокий	средний	низкий	высокий	средний	низкий
Любознательный, активный	87%	13%	0%						
Эмоционально-отзывчивый	89%	11%	0%						
Овладевший средствами общения и взаимодействия с взрослыми и сверстниками	75%	25%	0%						
Способный управлять своим поведением и планировать свои действия на основе первичных ценностных представлений	80%	20%	0%						

Интегративные качества	Начало года (сентябрь)			Промежуточный (декабрь)			Конец года (май)		
	высокий	средний	низкий	высокий	средний	низкий	высокий	средний	низкий
Способный решать интеллектуальные и личностные задачи (проблемы), адекватные возрасту	40%	60%	0%						
Имеющий первичные представления о себе, семье, обществе, государстве, мире и природе	3%	94%	3%						
Овладевший универсальными предпосылками учебной деятельности	0%	59%	41%						

Промежуточный



1. Интегративное качество «Любознательный, активный»

Анализ показателей сформированности интегративного качества позволяет сделать вывод: дети проявляют интерес к новым предметам, событиям, явлениям, которые непосредственно не наблюдают; задают вопросы об известных им предметах, событиях, явлениях для получения новой, неизвестной информации; самостоятельно исследуют предметы, если их свойства и использование неизвестны или в случаях затруднений; интересуются прошлым и будущим взрослых и сверстников; проявляют интерес к различным областям; активно участвуют в занятиях; иницируют общение и взаимодействие со сверстниками и взрослыми.

Уделять внимание сочетанию различных усвоенных движений и действий в зависимости от особенностей ситуации и целей детей.

2. Интегративное качество «Эмоционально отзывчивый»

Анализ показателей сформированности интегративного качества позволяет сделать вывод: на поведение детей влияет указание на эмоциональное состояние взрослого или сверстника; эмоционально переживают содержание художественных произведений.

Уделить внимание использованию различных выразительных средств для передачи эмоциональных состояний персонажей игры, художественных произведений.

3. Интегративное качество «Овладевший способами общения и взаимодействия с взрослыми и сверстниками»

Анализ сформированности интегративного качества позволяет сделать следующие выводы: преобладают конструктивные формы общения и взаимодействия; способны работать в коллективе сверстников.

Необходимо уделять большее внимание при общении со взрослыми и сверстниками владением диалогической, прямой и косвенной речью.

4. Интегративное качество «Способный управлять своим поведением»

Анализ показателей сформированности интегративного качества позволяет сделать следующие выводы: в основном воспитанники группы выполняют усвоенные правила поведения и взаимодействия; реагируют на соблюдение или нарушение правил.

Необходимо уделять внимание соблюдению элементарных социальных норм.

5. Интегративное качество «Способный решать интеллектуальные и личностные задачи»

Анализ показателей сформированности интегративного качества позволяет сделать следующие выводы: в основном воспитанники группы играют в дидактические игры, успешно используют обобщенные наглядно-образные средства; творчески подходят к выполнению различных видов деятельности.

Необходимо уделять большее внимание развитию у детей при взаимодействии и общении со сверстниками и взрослыми руководствоваться социальными нормами и правилами.

6. Интегративное качество «Имеющий первичные представления о себе, семье, обществе, государстве, мире и природе»

Анализ показателей сформированности интегративного качества позволяет сделать следующие выводы: в основном воспитанники группы имеют представления о семье, природе, культуре в пределах возраста. Большее внимание необходимо уделять - представлению о себе.

7. Интегративное качество «Овладевший универсальными предпосылками учебной деятельности»

Анализ показателей сформированности интегративного качества позволяет сделать следующие выводы: в основном воспитанники группы умеют работать по правилам и образцу, выполняют инструкции по наглядному и словесному образцу. Необходимо уделять внимание развитию у детей самоконтроля и самооценки.

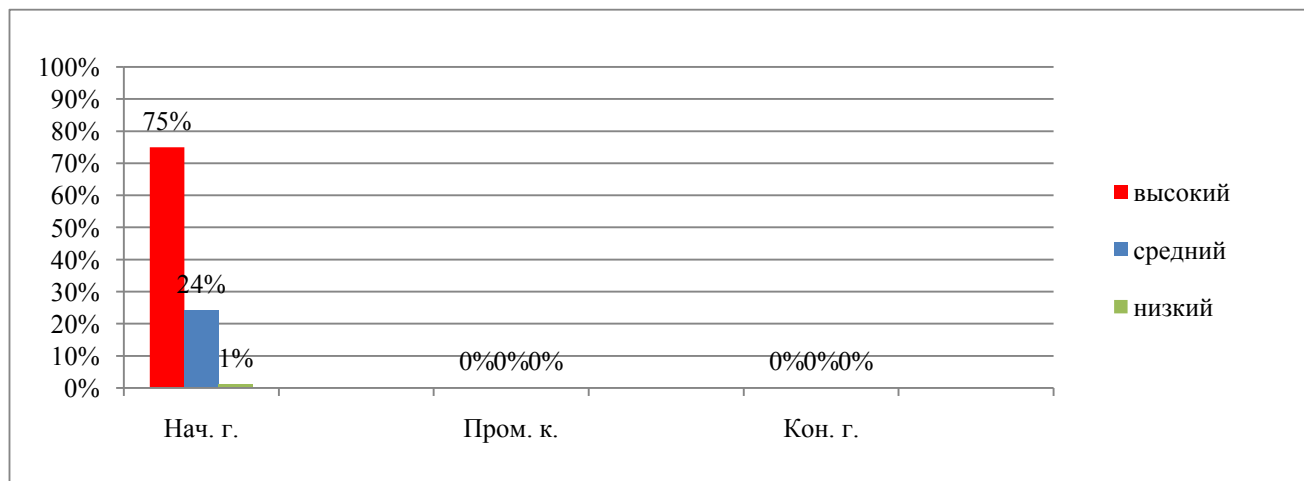
Анализ показателей позволил выстроить следующий рейтинговый порядок усвоения разделов программы (образовательных областей) наилучшие показатели: познание, наиболее проблемными оказались – социализация, коммуникация.

Результаты мониторинга сформированности интегративных качеств освоения воспитанниками группы показали в основном средний уровень. Анализ результатов мониторинга поможет определить подход к каждому ребенку в подборе форм организации, методов и приемов воспитания и развития.

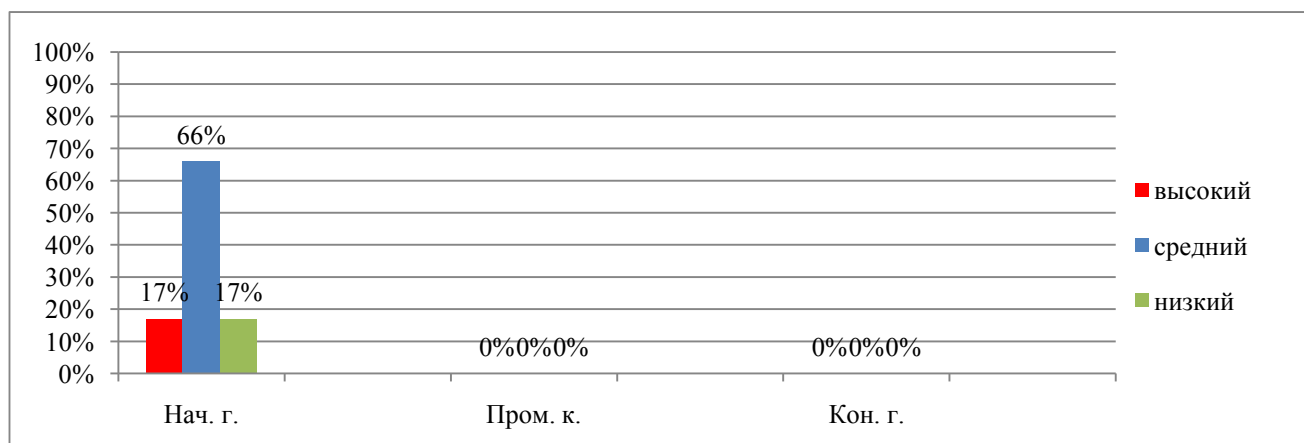
Оценка навыков и умений по образовательным областям

№ п/п	Образовательные области	Начало года (сентябрь)			Промежуточный (декабрь)			Конец года (май)		
		высокий	средний	низкий	высокий	средний	низкий	высокий	средний	низкий
1	Социально-коммуникативное развитие	75%	24%	1%						
2	Познавательное развитие	17%	66%	17%						
3	Речевое развитие	3%	81%	16%						
4	Художественно-эстетическое развитие	0%	78%	22%						

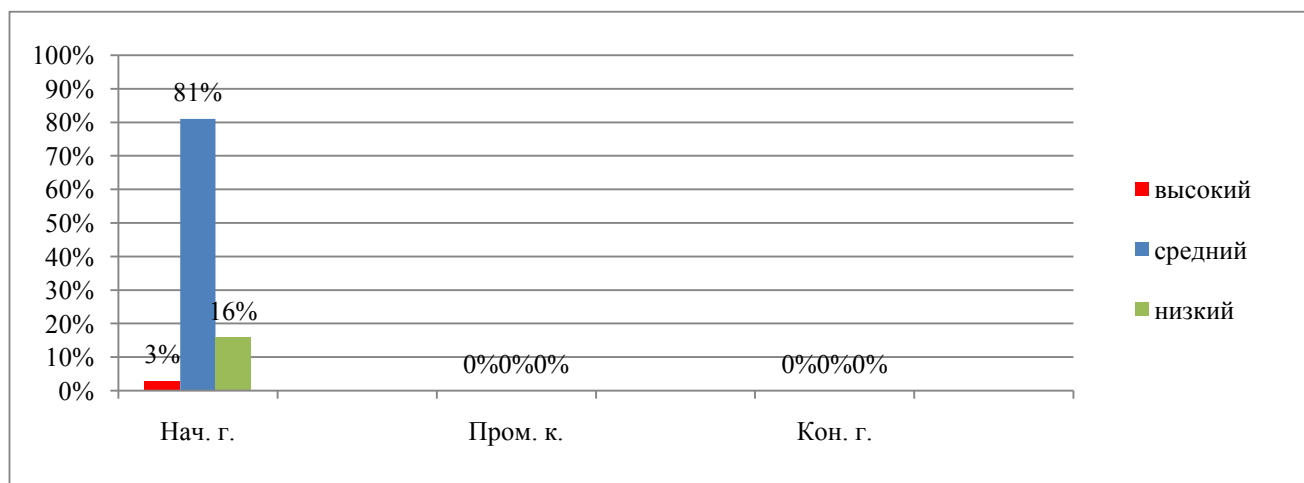
Социально-коммуникативное развитие



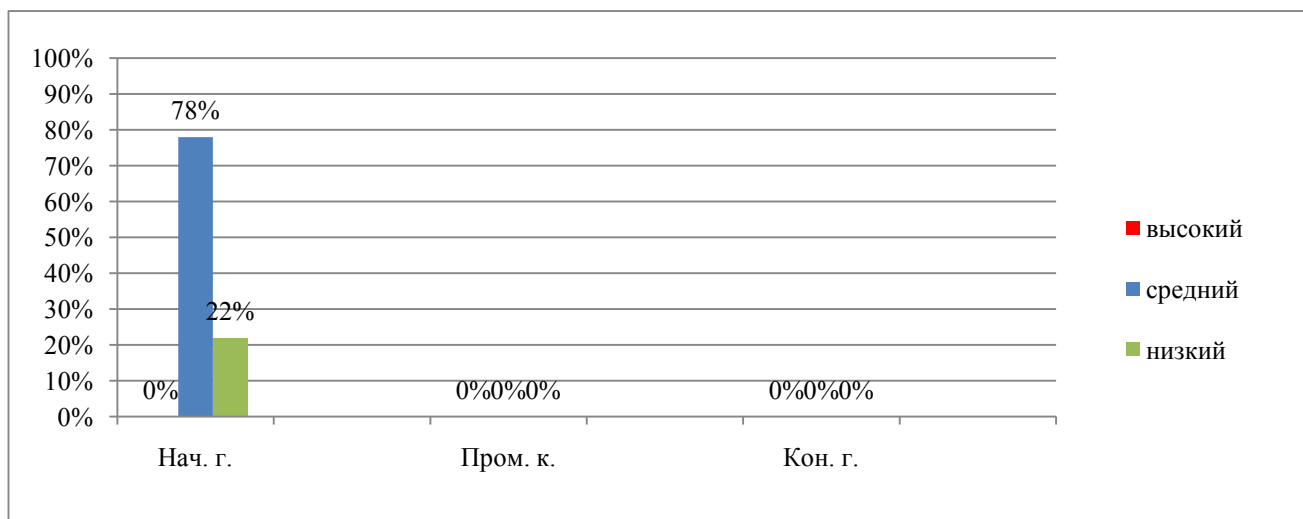
Познавательное развитие



Речевое развитие

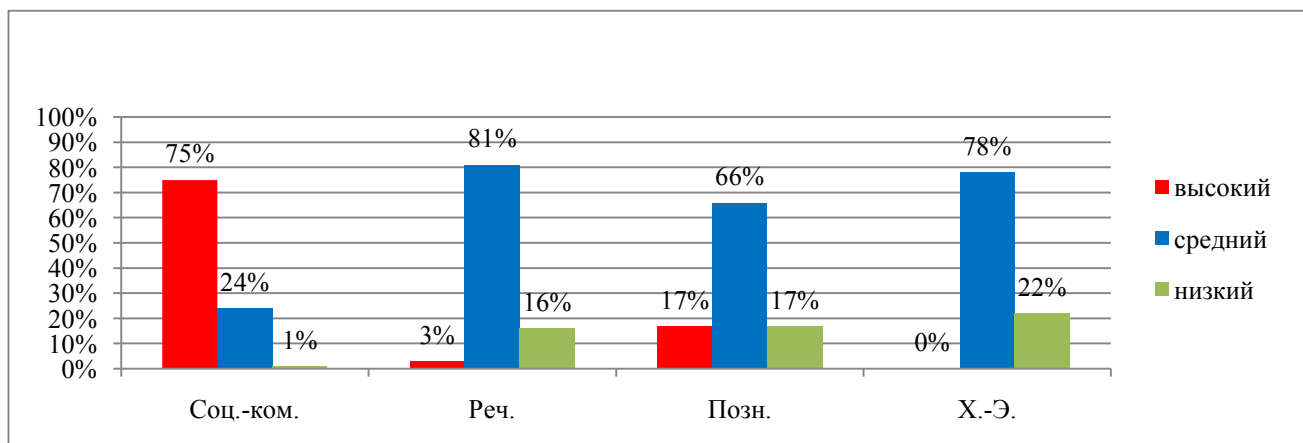


Художественно-эстетическое развитие



Показатели уровня развития образовательных областей

Начало года



«Социально – коммуникативное развитие»

По данным мониторинга видно, что программный материал образовательной области усвоен детьми на среднем уровне. Дети стали проявлять интерес к общению со сверстниками, называют их по именам; в дидактических играх принимают игровые правила и действуют в соответствии с ними; охотно вступают в ролевой диалог с воспитателем и сверстниками, меняют интонацию голоса в зависимости от роли; проявляют интерес к игровому общению со сверстниками. Рекомендации: Больше уделять внимания обогащению сюжетных игр, умению вести ролевые диалоги, принимать игровые задачи, общаться с взрослыми и сверстниками. Наладить взаимодействие с семьей по реализации общеобразовательной программы ОУ.

«Познавательное развитие»

По данным результатам можно сделать вывод, что за полгода половина детей группы усвоила программный материал без определенных трудностей. Результаты отражают состояние возрастной нормы развития воспитанников, отмечается положительная динамика. Дети проявляют активный интерес к рассматриванию картинок, иллюстраций из детских книг; проявляют интерес к окружающему миру, обследованию незнакомых предметов, их свойств; знают названия окружающих предметов и игрушек; умеют группировать предметы по цвету, размеру и форме. Выявлены затруднения в определении количественного соотношения двух групп предметов, в различии видов растений и животных, их детенышей.

Рекомендации: Продолжать работу по формированию целостной картины мира, взаимодействовать с семьей по реализации образовательной программы дошкольного образования. Организация индивидуальной образовательной деятельности с детьми, имеющими затруднения в освоении программного материала по данной образовательной области.

«Речевое развитие»

Дети с удовольствием рассматривают сюжетные картинки и кратко рассказывают об увиденном; отвечают на разнообразные вопросы взрослого, касающиеся ближайшего окружения, используя в речи практически все части речи, простые нераспространенные предложения. Выявлены затруднения у детей в поддержании беседы, в речи отмечаются грамматические ошибки. Программный материал в данной образовательной области усвоен на среднем уровне.

Рекомендации: с детьми планируется следующая работа: индивидуальные занятия по речевым заданиям, обучению грамоте, звуковой культуре речи, дидактические игры, чтение художественной литературы, индивидуальные беседы, заучивание стихов коллективно и индивидуально; проводить беседы и консультации родителями по данному разделу.

«Художественно – эстетическое развитие»

Результаты освоения программного материала по образовательной области «Художественно – эстетическое развитие» большей части детей группы в пределах возрастной нормы. **Конструирование:** дети умеют различать фигуры, строить по образцу, но затрудняются строить по заданным условиям, а также строить по собственному замыслу. При рассматривании схем выделяют части построек и рассказывают, из каких деталей состоит постройка. Рисование: дети могут правильно держать карандаш и кисть, создавать простейшие изображения красками, различают основные цвета.

Способны изобразить круг, предметы, состоящие из прямых и наклонных линий. **Лепка:** дети умеют отделять от большого куска небольшие кусочки пластилина, умеют раскатывать комочки круговыми движениями рук, могут создавать предметы, состоящие из 2-3 частей, соединяя их, путем прижимания друг к другу. **Аппликация:** умеют предварительно выкладывать на листе изображения и приклеивать их. Аккуратно пользуются клеем. **Музыка:** с интересом слушают музыкальные произведения до конца, проявляют интерес к песням, стремятся двигаться под музыку, эмоционально откликаются на различные произведения культуры и искусства. Рекомендации: продолжать совершенствовать технику рисования, лепки, аппликации, развивать творческие способности воспитанников. В течение дня предлагать дидактические игры, альбомы для раскрашивания, проводить упражнения на развитие мелкой моторики и пальчиковую гимнастику. В уголках для творчества предоставить возможность для самостоятельной творческой активности детей. Иметь необходимое оборудование для работы с пластилином, природным материалом, бумагой, красками, следить за их обновлением. Принимать участие в конкурсах и выставках. Продолжать взаимодействие с семьей и организовывать конкурсы совместного детско-родительского творчества.

Выводы: Из результатов мониторинга определяются следующие направления работы, требующие углубленной работы до конца учебного года: речевое развитие; познавательное развитие; социально-коммуникативное; художественно-эстетическое.

Планируемая работа по совершенствованию образовательной работы с детьми до конца учебного года:

1. Следует продолжать работу по освоению и реализации современных педагогических технологий, направленных на развитие детей.
2. Необходимо больше внимания уделять просветительской работе с родителями воспитанников.
3. Самообразование педагогов.

В течение учебного года необходимо уделять большое внимание проведению познавательной опытно-экспериментальной деятельности, работе по организации систематической активной самостоятельной «поисковой» деятельности.

Необходимо продолжить формирование эмоциональной отзывчивости в деятельности и общении, положительному отклику на эмоции близких и друзей, формированию навыков адекватно выражать свои эмоции (злость, страх, удивление, стыд, радость, грусть), и правильно оценивать эмоции других детей; использовать возможности музыки, содержанием которой являются чувства, эмоции, настроения.

Нужно уделять внимание формированию культуры общения с взрослыми и разнообразных форм общения со сверстниками, формировать у детей навыки оценивать себя, свою деятельность и поведение.

Необходимо уделять внимание соблюдению элементарных общепринятых моральных норм и правил поведения детьми.

Необходимо уделять больше внимания развитию у детей способности преобразовывать способы решения задач (проблем) в зависимости от ситуации.

Нужно продолжить работу по формированию и расширению представлений о республике, государстве и мире, представлений о себе, природе родного края.

Необходимо уделять внимание развитию у детей самоконтроля и самооценки, работе по правилу и образцу, выполнении словесных инструкций.