

**Аналитическая справка  
по результатам мониторинга освоения детьми Основной  
общеобразовательной программы «Детство» во второй  
младшей группе № 2  
в МАДОУ «Д/с №1 «Солнышко»  
за 2021 – 2022 учебный год  
(промежуточный контроль)  
Воспитатель: Моисеева Валентина Леонидовна**

**Цель мониторинга:** изучить процесс освоения детьми программного материала основной программы.

**Объект мониторинга** – физические, интеллектуальные и личностные качества ребенка.

**Предмет мониторингового исследования:** навыки и умения ребенка.

**Субъект мониторинга:** группа - возраст детей 3-4 лет

**Количество детей, принявших участие в мониторинге:**

23 ребенка (12 мальчиков и 13 девочек).

**Формы мониторинга (методы):**

- наблюдения за ребенком;
- беседы;
- экспертные оценки.

Мониторинг проводится:

**начало учебного года – сентябрь**

**промежуточный - декабрь**

**конец учебного года - май**

Мониторинг детского развития - оценивается уровень развития семи интегративных качеств, и используются общепринятые критерии развития детей каждого возраста.

Критерии оценки уровня развития интегративных качеств личности ребёнка:

**низкий уровень** - ребёнок не имеет, или имеет бессистемные представления по указанному критерию интегративного качества;

**средний уровень** - ребёнок имеет усвоенные с незначительными неточностями или частично усвоенные представления по указанному критерию;

**высокий уровень** - ребёнок имеет полностью усвоенные представления по указанному критерию интегративного качества.

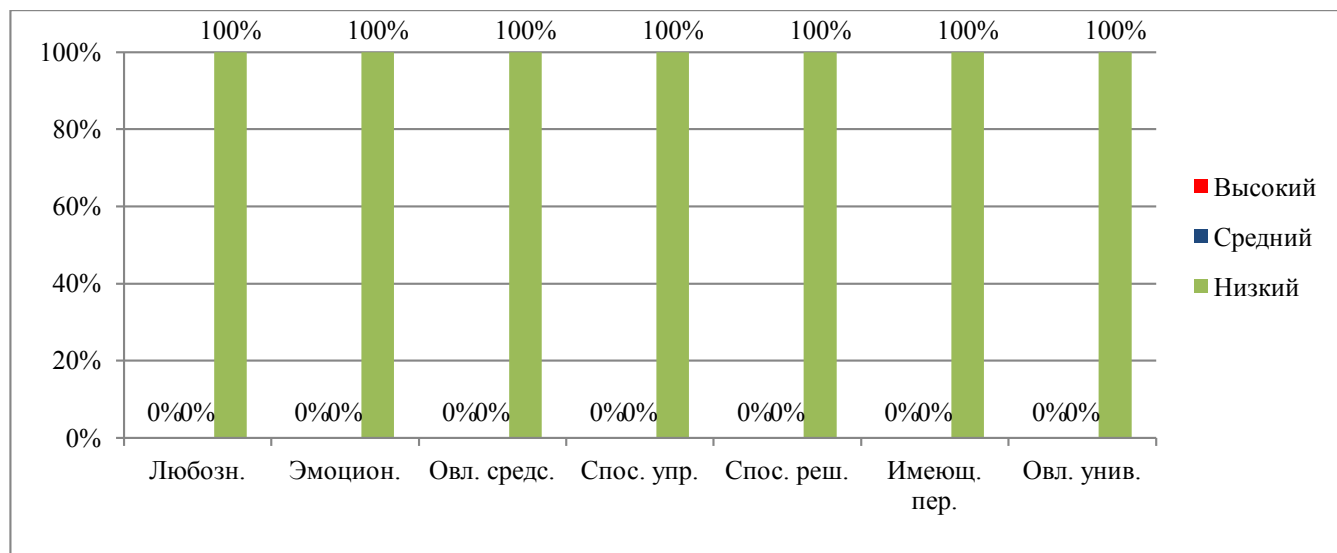
Выделены семь основных интегративных качеств, на формировании которых направлена работа по данной программе.

### Оценка интегративных качеств

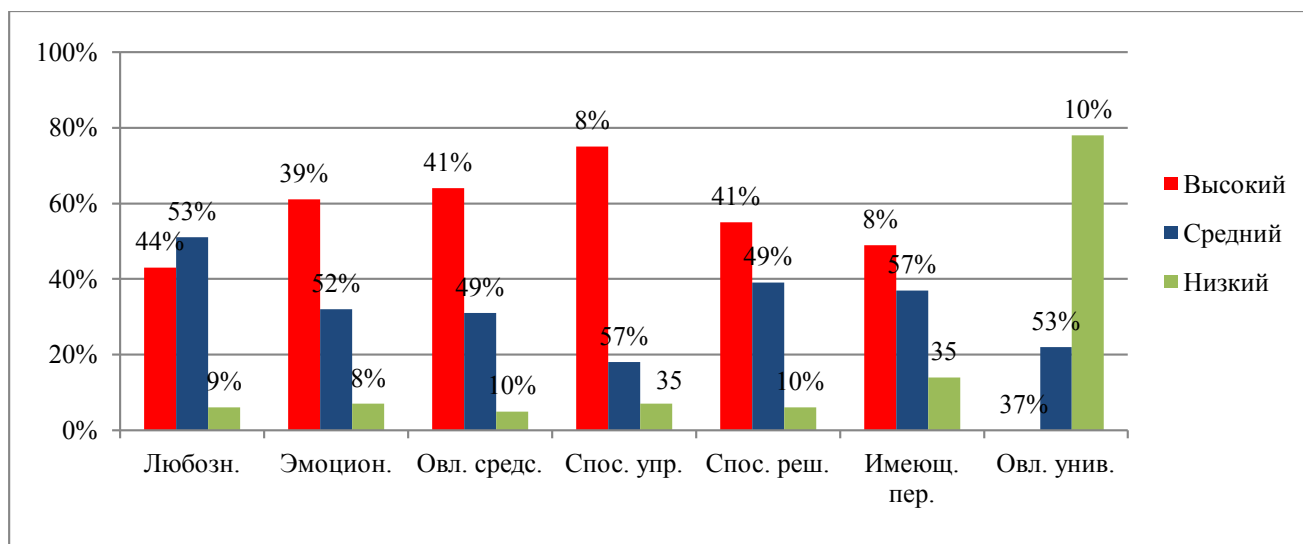
| Интегративные качества                                       | Начало года (сентябрь) |         |        | Промежуточный (январь) |         |        |
|--|------------------------|---------|--------|------------------------|---------|--------|
|  | высокий                | средний | низкий | высокий                | средний | низкий |
| Любознательный, активный                                     | 0%                     | 3%      | 97%    | 34%                    | 56%     | 10%    |
| Эмоционально-отзывчивый                                      | 0%                     | 1%      | 99%    | 49%                    | 42%     | 9%     |
| Овладевший средствами общения и взаимодействия с взрослыми и | 0%                     | 1%      | 99%    | 34%                    | 59%     | 7%     |

| Интегративные качества  | Начало года (сентябрь) |         |        | Промежуточный (январь) |         |        |
|---|------------------------|---------|--------|------------------------|---------|--------|
|   | высокий                | средний | низкий | высокий                | средний | низкий |
| сверстниками  |                        |         |        |                        |         |        |
| Способный управлять своим поведением и планировать свои действия на основе первичных ценностных представлений | 0%                     | 0%      | 100%   | 44%                    | 53%     | 9%     |
| Способный решать интеллектуальные и личностные задачи (проблемы), адекватные возрасту                         | 0%                     | 0%      | 100%   | 39%                    | 52%     | 8%     |
| Имеющий первичные представления о себе, семье, обществе, государстве, мире и природе                          | 0%                     | 0%      | 100%   | 41%                    | 49%     | 10%    |
| Овладевший универсальными предпосылками учебной деятельности  | 0%                     | 0%      | 100%   | 8%                     | 57%     | 35%    |
| Средний показатель уровня развития интегративных качеств (%)  | 0%                     | 0%      | 100%   | 37%                    | 53%     | 10%    |

Начало года



### Промежуточный контроль



Необходимо уделять большое внимание проведению познавательной опытно-экспериментальной деятельности, работе по организации систематической активной самостоятельной «поисковой» деятельности.

Необходимо продолжить формирование эмоциональной отзывчивости в деятельности и общении, положительному отклику на эмоции близких и друзей, формированию навыков адекватно выражать свои эмоции (злость, страх, удивление, стыд, радость, грусть), и правильно оценивать эмоции других детей; использовать возможности музыки, содержанием которой являются чувства, эмоции, настроения.

Нужно уделять внимание формированию культуры общения с взрослыми и разнообразных форм общения со сверстниками, формировать у детей навыки оценивать себя, свою деятельность и поведение.

Необходимо уделять внимание соблюдению элементарных общепринятых моральных норм и правил поведения детьми.

Необходимо уделять больше внимания развитию у детей способности преобразовывать способы решения задач (проблем) в зависимости от ситуации.

Нужно продолжить работу по формированию и расширению представлений о себе, природе родного края.

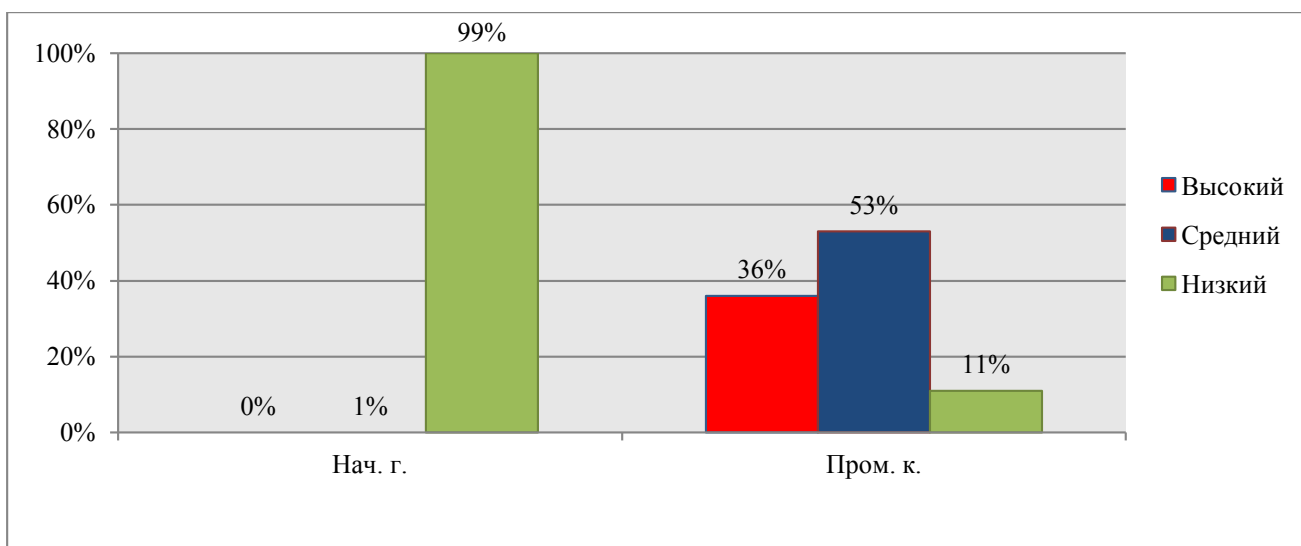
Необходимо уделять внимание развитию у детей самоконтроля и самооценки, работе по правилу и образцу, выполнении словесных инструкций.

Рейтинговый порядок развития интегративных качеств у детей: наиболее развиты у воспитанников такие интегративные качества, как «Овладевший средствами общения и способами взаимодействия с взрослыми и сверстниками». Ниже показатели развития интегративного качества «Способный решать интеллектуальные и личностные задачи (проблемы), адекватные возрасту». Низкие показатели по результатам развития интегративного качества «Способность управлять своим поведением и планировать действия» и «Овладение предпосылками учебной деятельности».

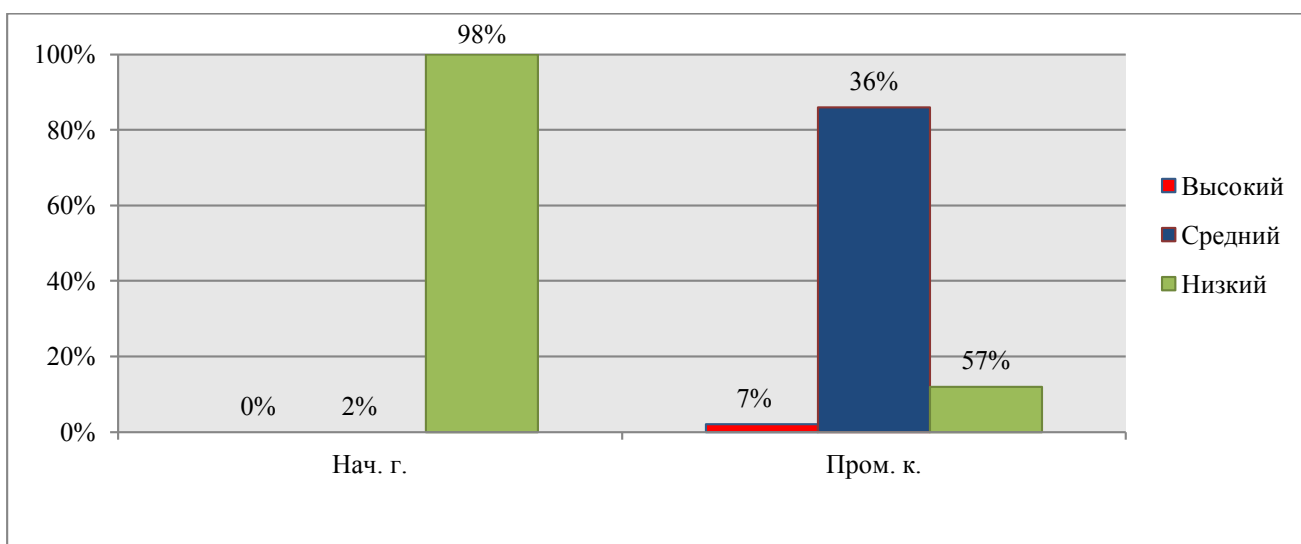
### Оценка навыков и умений по образовательным областям

| № п/п | Образовательные области                                     | Начало года (сентябрь) |         |        | Промежуточный (январь) |         |        |
|-------|---|------------------------|---------|--------|------------------------|---------|--------|
|       |   | высокий                | средний | низкий | высокий                | средний | низкий |
| 1     | Социально-коммуникативное развитие                          | 0%                     | 1%      | 99%    | 36%                    | 53%     | 11%    |
| 2     | Познавательное развитие                                     | 0%                     | 2%      | 98%    | 7%                     | 86%     | 7%     |
| 3     | Речевое развитие  | 0%                     | 0%      | 100%   | 7%                     | 80%     | 13%    |
| 4     | Художественно-эстетическое развитие                         | 0%                     | 0%      | 100%   | 4%                     | 80%     | 16%    |
| 5     | Средний показатель уровня развития образовательных областей | 0%                     | 1%      | 99%    | 10%                    | 77%     | 13%    |

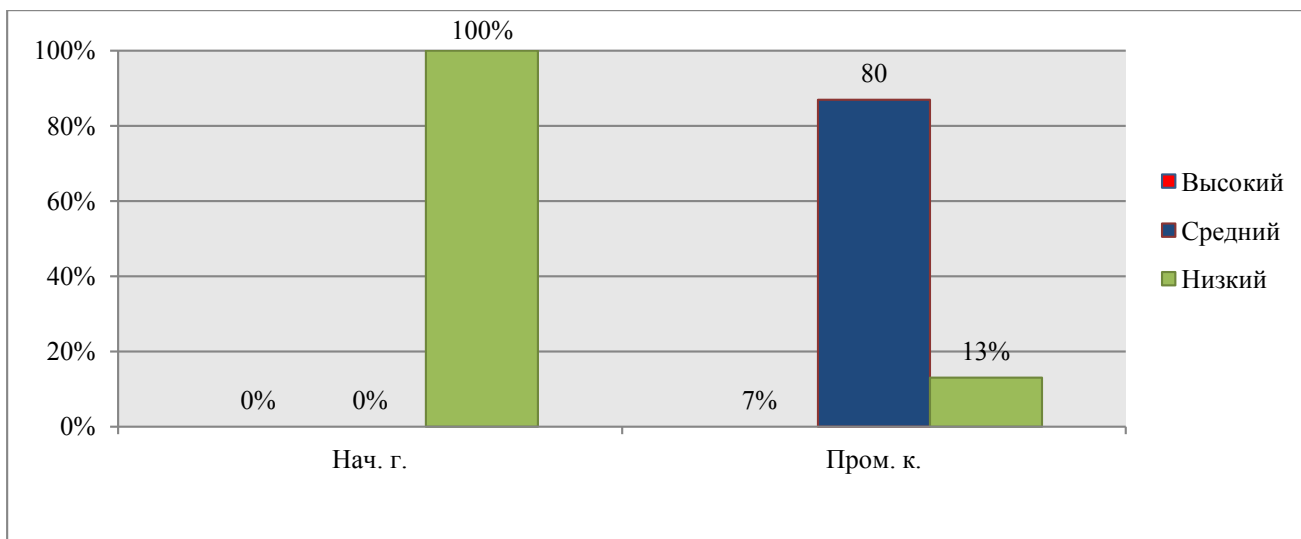
Социально-коммуникативное развитие



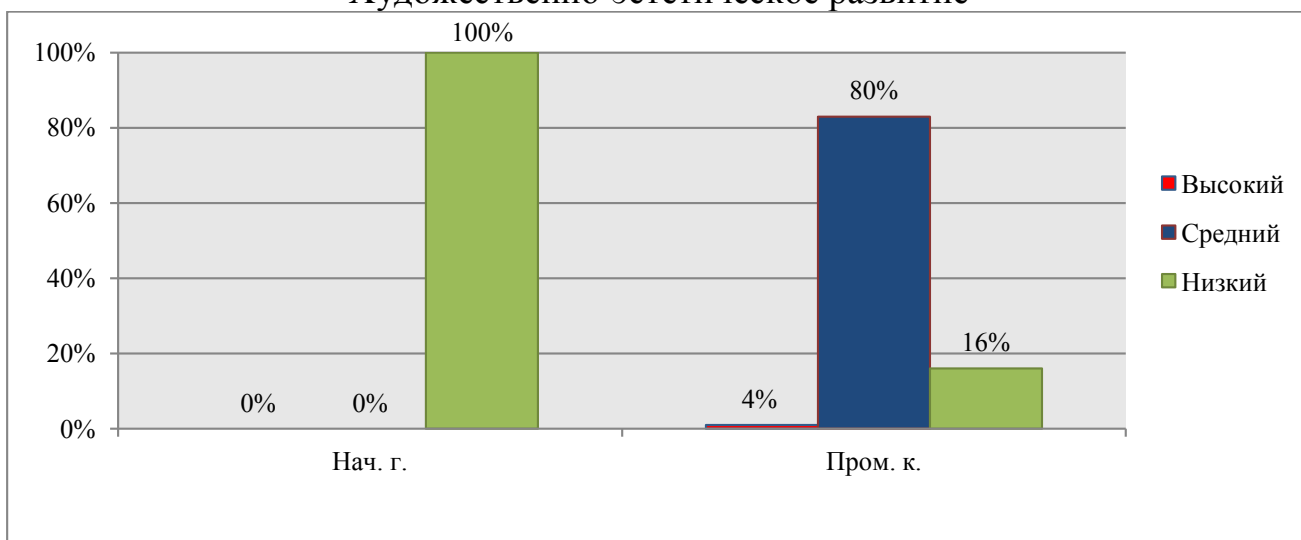
### Познавательное развитие



### Речевое развитие

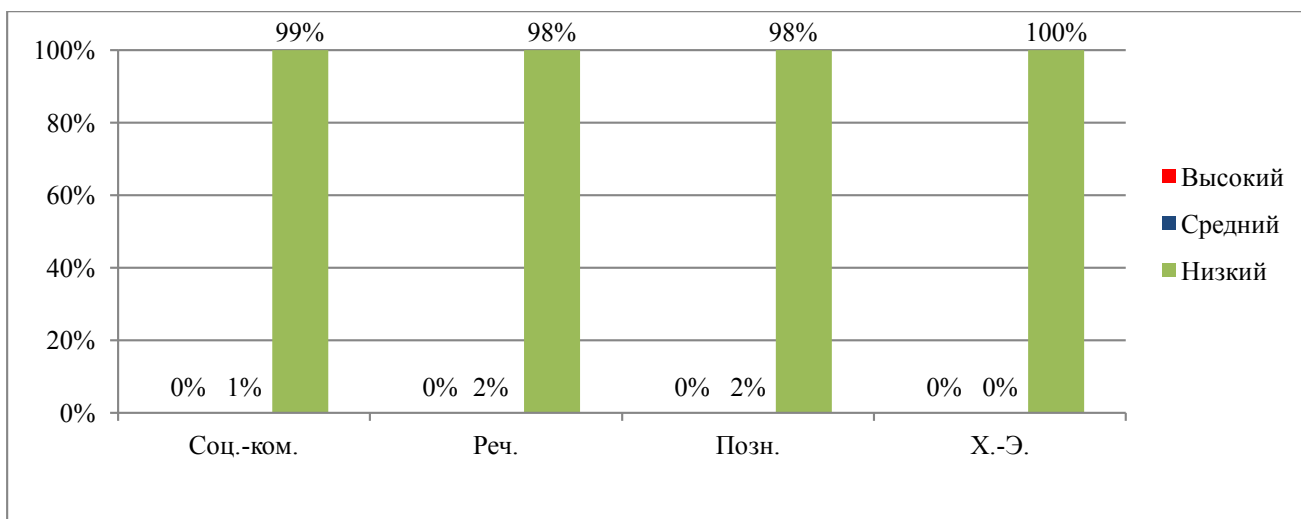


### Художественно-эстетическое развитие

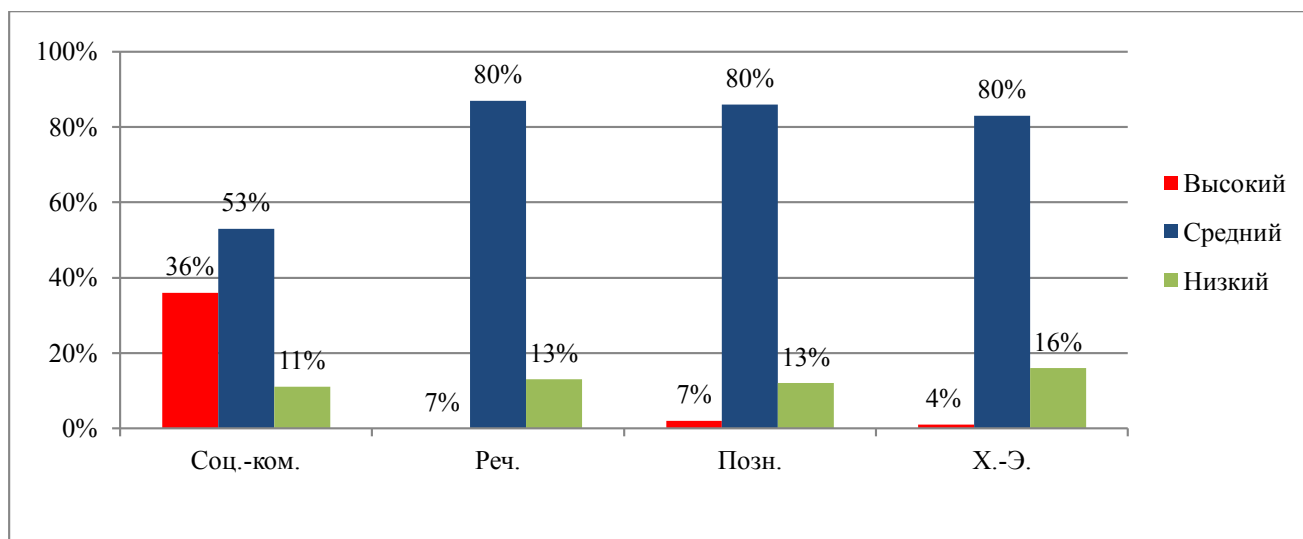


### Средний показатель уровня развития образовательных областей

Начало года



## Промежуточный контроль



Необходимо уделять внимание закреплению трудовых навыков, интереса к трудовым поручениям и труду взрослых.

Необходимо уделять серьёзное внимание развитию речи и коммуникативным навыкам детей, необходимо учить детей внимательно слушать литературные произведения, расширять знания о жанрах литературы, учить выразительно, читать стихи.

Необходимо уделить внимание формированию целостной картины мира, сенсорных эталонов и элементарных математических представлений, развитию конструктивных навыков.

Необходимо вести индивидуальную работу с детьми по формированию, умений и навыков по изобразительной деятельности, совершенствовать технику рисования, лепки, аппликации, развивать творческие способности воспитанников.

Нужно формировать интерес к музыке, закреплять вокальные умения, желание выполнять танцевальные движения.

Рейтинговый порядок: наиболее высокие результаты у воспитанников по «Социально-коммуникативному развитию». Низкие данные по освоению программного материала образовательных областей «Художественно-эстетическому развитию».

### Рекомендации:

- использовать современные образовательные технологии в работе и инновационные формы работы; технологии интегрированных занятий;
- здоровьесберегающие технологии;
- элементарное экспериментирование;
- проектную деятельность;
- систему работы с детьми по подгруппам и индивидуально;
- привлечение к дополнительному образованию.